

足米黄色,除第三步足外,各步足的胫节末端、后跗节末端及胫节中部均有黑褐色环纹,具棕色背刺和白色细长毛。步足测量: I 7.13(2.21+2.08+2.13+0.66), II 4.17(1.36+1.19+1.2+0.50), III 2.54(0.83+0.69+0.66+0.36), IV 4.79(1.65+1.32+1.36+0.46)。足式: 1, 4, 2, 3。腹部长卵形,后端向后上方突出,但突起至纺器之间的距离较短。背面白色呈鱼鳞状,背部中央有一梭形黄色区,纵向。腹部腹面黄白色,无斑。外雌器浅棕色,向外突出,突起的上面在后方有一陷窝,陷窝左右各有一插入孔;连接管很短。

雄蛛体长 1.70—1.74。配模体长 1.74。头胸部长 0.66,宽 0.66;腹部长 1.06;宽 0.59,高 0.99。体色稍比雌蛛的深。步足测量: I 9.17(2.77+2.80+2.97+0.63), II 5.26(1.85+1.46+1.49+0.46), III 2.91(0.99+0.73+0.79+0.40), IV 5.64(2.24+1.32+1.62+0.46)。足式: 1, 4, 2, 3。腹部后端向后上方突出,但不如雌蛛那样显著。其他特征同雌蛛。触肢器的引导器大,呈“了”字形,位于生殖球的上半部中央;插入器位于引导器后方,呈鞭状。

生活在灌木林中,在树叶下面结不规则的网。

本新种与斑足丽蛛 *Chryso punctifera* (Yaginuma, 1960) (Yaginuma, 1986: 46, fig. 24. (2), pl, 10, fig, 7) 虽相似,但经与吉田哉赠送的日本标本比较,两者有明显差别: ①前者腹部背面无黑色斑,②触肢器的胫节长,引导器呈“了”字形;③两者体长不同,前者 1.74,后者 5.00。故系一新种。

13. 圆尾丽蛛 (新种) *Chryso cyclocera* sp. nov. (图 34)

正模♀,配模♂,海南尖峰岭,1990年8月10日,顾茂彬采。

雌蛛体长 2.59。头胸部 0.89,宽 0.92;腹部长 1.98,宽 2.05,高 0.89。身体略扁。背甲米黄色,额部稍向前突出,眼域宽;颈沟、放射沟深,黄色;中窝深,呈一近圆形凹坑,其前方有一灰褐色三角形斑,三角形斑两侧各有一根棕色长刚毛;胸部近两侧缘各有一棕色条斑,条斑之外的背甲侧缘平坦,不成斜坡状。前眼列后凹,后眼列近于平直。前中眼间距大于前中侧眼间距(0.13 : 0.05),后中眼间距大于后中侧眼间距(0.13 : 0.08),侧眼相接。中眼区长小于宽(0.21 : 0.25),前边等于后边(0.25 : 0.25)。8眼近乎等大(0.06),各眼基均围有棕色环。额高约为前中眼直径的 2.8 倍。螯肢黄色,弱小,前齿堤有 2 齿,但螯牙的基部有一硬刺,后齿堤无齿。颚叶、下唇及胸板为黄白色。步足黄色,第一步足的胫节、后跗节末端有黑褐色环,第二、第四步足的胫节两端、后跗节末端的前、后面各有一黑色斑点。各步足均有棕色背刺和黄色细毛。步足测量: I 8.19(2.38+2.38+2.64+0.79), II 4.47(1.36+1.32+1.26+0.53), III 2.58(0.83+0.73+0.69+0.33), IV 4.61(1.49+1.36+1.26+0.50)。足式: 1, 4, 2, 3。腹部近乎圆形,但后端超越纺器并突出在纺器上方。背面黄白色,具有稀疏的黄色毛,每侧有 7—8 个浅灰色小斑点。腹部腹面黄色,

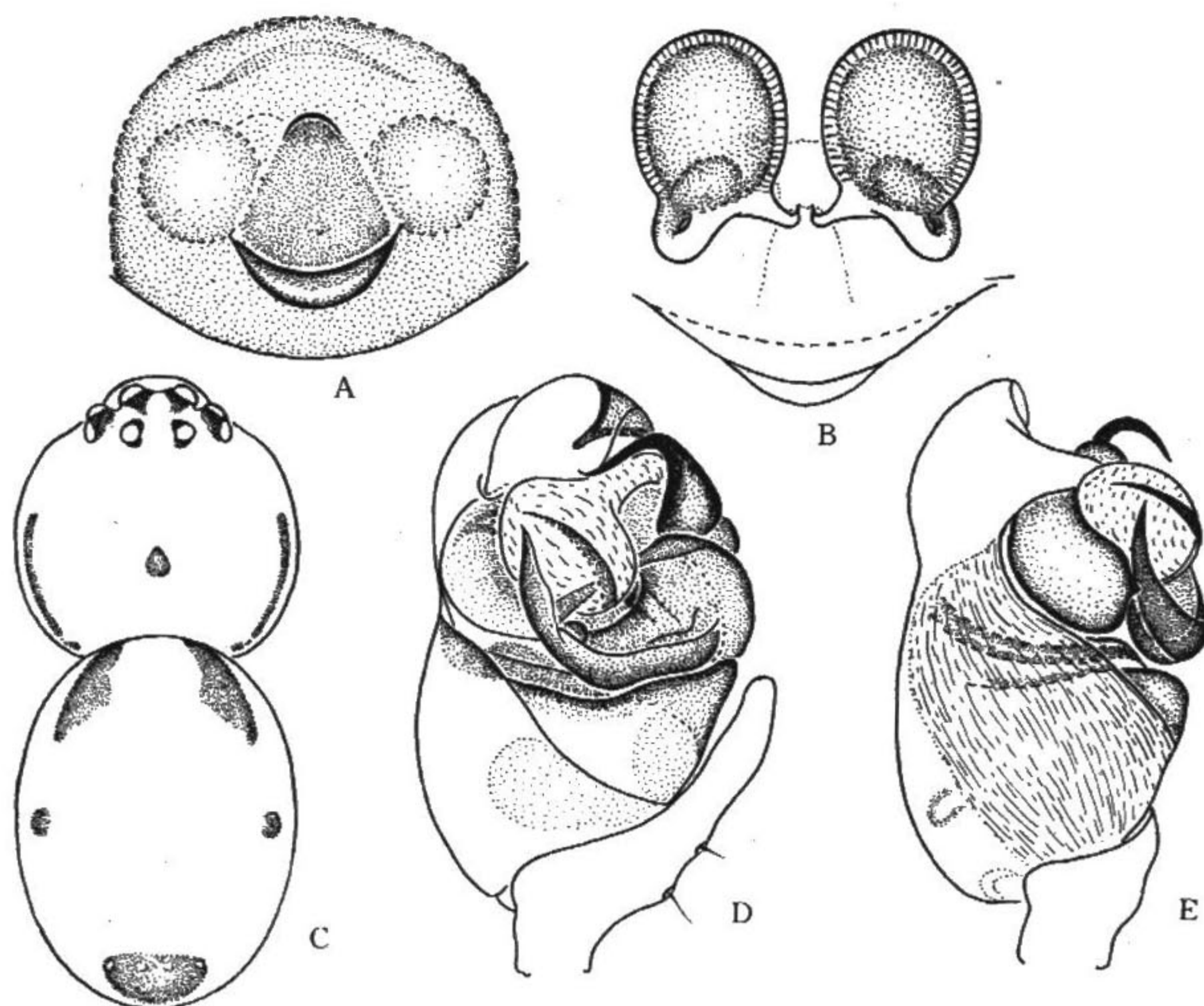


图 34 圆尾丽蛛 *Chryso cyclocera* sp. nov.

- A. 外雌器外面观；B. 同上，内面观；C. 雄蛛背面观；
D. 雄蛛左触肢器腹面观；E. 同上，侧面观。

无斑。外雌器向外突出，在中部有一近乎三角形的陷窝，陷窝后面边半月形；陷窝的前方有一灰褐色弧形阴影。

雄蛛体长 2.01，头胸部长 0.86，宽 0.86；腹部长 1.19，宽 0.89，高 0.76。背甲黄色。步足黄色。步足测量：I 7.87(2.25+2.41+2.48+0.73)，II 4.16(1.22+1.25+1.19+0.50)，III 2.41(0.76+0.66+0.66+0.33)，IV 4.19(1.32+1.25+1.19+0.43)。足式：1,4,2,3。腹部略扁，但不像雌蛛那样明显。背面前端两侧、中部两侧及后端的正中各有一块黑色斑。其他特征同雌蛛。

本新种的腹部形状与尖尾丽蛛 *Chryso oxycera* Zhu et Song (1993: 857, fig. 10) 相似，但本新种的腹部后端无丘突，背甲呈圆形，触肢器的引导器端部呈球形，而不同于后者。故系一新种。

14. 尖尾丽蛛 *Chryso oxycera* Zhu et Song, 1993 (图 35)

Chryso oxycera Zhu & Song (朱明生、朱大祥) 1993: 857, fig. 10. (in Song Da-xiang, Zhu Ming-sheng, Li Shu-qiang, 1993).